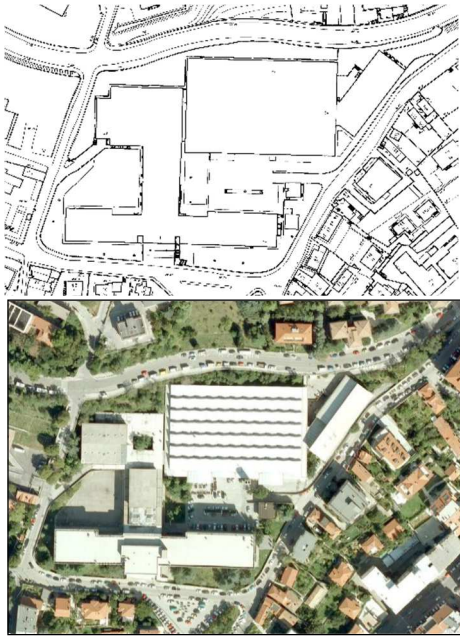




IMMOBILE DI VIA MONTE GRAPPA N. 1, TRIESTE – ISTITUTO TECNICO INDUSTRIALE "A. VOLTA".

OPERE DI MANUTENZIONE STRAORDINARIA E RIQUALIFICAZIONE ENERGETICA. Lotto 1 - corpo centrale, corpo aule e aula magna: intervento di sostituzione dei serramenti, isolamento esterno a cappotto, isolamento coperture. IMPORTO EURO Euro 4.585.875,05.-



LOCALIZZAZIONE

CODICE EDIFICIO EDR TRIESTE	CODICE EDIFICIO PROV. DI TRIESTE	COD. MECC. ISTITUZIONALE (Sede principale di dirigenza)	CODICE NAZIONALE	CODICE REGIONALE
125	TS003	TSTF010008	0320060125	TS000124

CODIFICA

Importo totale intervento: Euro 4.585.875,05.-
Quota finanziata dal PNNR: Euro 3.200.000,00.-
Quota co-finanziata dalla Regione: Euro 1.385.875,05.-

Beneficiario del finanziamento: Ente di decentramento regionale di TRIESTE
Stazione appaltante delegata: MINISTERO DELLE INFRASTRUTTURE E DELLA MOBILITA' SOSTENIBILI - PROVVEDITORATO INTERREGIONALE PER LE OO.PP. PER IL VENETO TRENINO ALTO ADIGE E FRIULI VENEZIA GIULIA - SEDE COORDINATA DI TRIESTE

Progettazione esecutiva redatta da: TRE ERRE INGEGNERIA s.r.l., Preganziol (TV).



CENNI SUGLI INTERVENTI PREVISTI

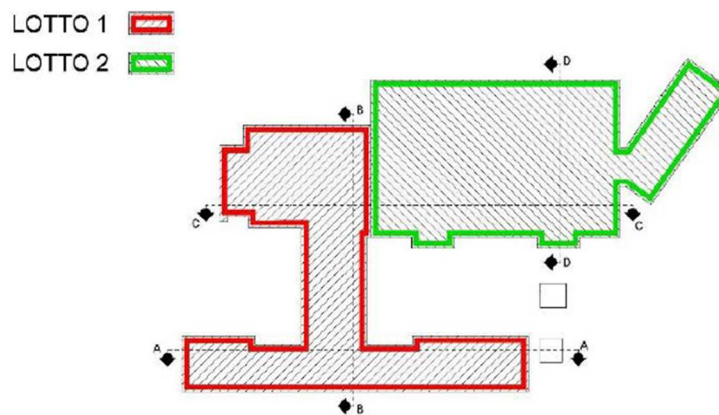
I lavori di manutenzione straordinaria e riqualificazione energetica, oggetto del presente progetto si dividono in due Lotti, rispettivamente chiamati in seguito Lotto 1 e Lotto 2. Lotto 1 individuato con il CUP F91D20000360001 e Lotto 2 individuato con il CUP F91D20000370001.

Trattandosi di un unico complesso edilizio e scolastico, soggetto a manutenzione straordinaria e riqualificazione energetica nel suo complesso, si è proceduto ad un progetto unitario, studiato nel suo insieme per poi essere diviso, nei due lotti di riferimento Lotto 1 e Lotto 2, negli elaborati di progetto e negli elaborati economici. Negli elaborati descrittivi generali e negli elaborati grafici dello stato di fatto, invece, si è considerato il complesso scolastico nella sua interezza.

Il Lotto 1 è individuato con il colore rosso nel key-plan sotto riportato, si compone di:

edificio principale con una pianta a T rovescia, con le ali che ne costituiscono il corpo aule e il corpo centrale, in verticale, ospitante altre aule e l'aula magna. All'estremità nord-ovest si trova – in aderenza al fabbricato principale ma a quote altimetriche diverse – il corpo di fabbrica destinato a palestra.

Il Lotto 2, individuato con il colore verde, si compone di: officine didattiche di tecnologia meccanica, impianti termotecnici, saldatura, aggiustaggio, macchine utensili, elettromeccanica ed impianti elettrotecnici e un cantiere edile e servizi (autorimessa, CT dismessa).



Il Lotto 1 si compone delle seguenti porzioni dell'Istituto Tecnico Industriale A. Volta. L'edificio principale del complesso scolastico presenta una pianta a T rovescia, con le ali che ne costituiscono il corpo fronte strada (via Monte Grappa) sulla quale si aprono la scalinata e l'ingresso principale e dove trovano ubicazione gli spazi per le attività didattiche normali e speciali (disegno, laboratori di informatica, telecomunicazioni, elettronica ed elettrotecnica, macchine a fluido, automazione), oltre a quelli per le attività complementari compresa la zona uffici e segreteria posta nel nucleo centrale all'ultimo piano.

Trovandosi su terreno in declivio, l'ala est si eleva con 6 livelli (dalla quota inferiore alla copertura rispettivamente denominati seminterrato 2, seminterrato 1, piano terra, piani 1, 2 e 3), mentre il nucleo centrale e l'ala ovest sono costituiti da 4 livelli fuori terra (piano terra, piani 1, 2 e 3).

Nella parte postica, lungo il lato nord dell'edificio principale, trovano collocazione per lo più spazi per attività collettive, quali al piano seminterrato 1 il bar e la relativa zona ristoro, al piano terra un'area destinata a spogliatoi per le officine e relativi servizi igienici, ed infine al piano primo la biblioteca e l'aula magna.

Alle estremità nord-ovest, si trova – in aderenza al fabbricato principale ma a quote altimetriche diverse – il corpo di fabbrica destinato a palestra.

L'ipotesi di progetto prevede la riqualificazione e l'efficientamento energetico dell'immobile oggetto di studio, intervenendo sulle prestazioni energetiche dell'involucro edilizio.

Gli interventi di miglioramento ed efficientamento energetico si possono suddividere in interventi effettuati sulle pareti perimetrali e sulle coperture.





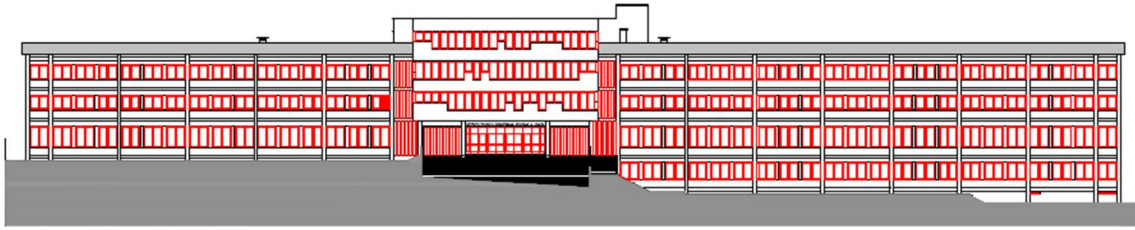
Ente di decentramento
regionale di
TRIESTE



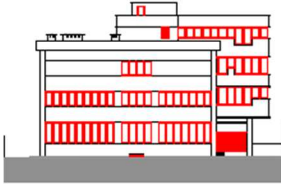
REGIONE AUTONOMA
FRIULI VENEZIA GIULIA



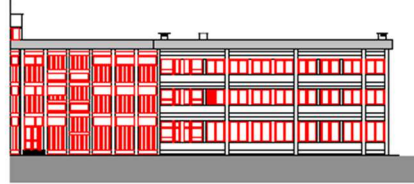
Finanziato
dall'Unione Europea
NextGenerationEU



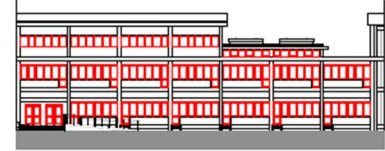
Prospetto A scala 1:200



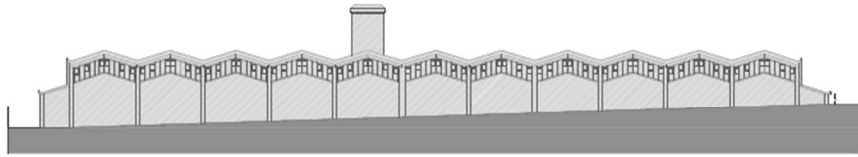
Prospetto B scala 1:200



Prospetto C scala 1:200



Prospetto D scala 1:200



Prospetto E scala 1:200



Prospetto F scala 1:200

